



OLOF PALMES TORG

KULTURHISTORISK
DOKUMENTATION - ANALYS - REKOMMENDATIONER
220621

Innehåll

Bakgrund	3
Sammanfattning av platsens historik	3
De första skisserna	4
Per Friberg och takträdgården	7
Krämartorget anläggande	9
Södertorget anläggande	13
Medborgarhusets takträdgård	16
Tiden efter anläggandet	17
Senare tillägg	18
Nulägesbeskrivning	19
Konstaterade värden på platsen	22
Jämförelse med Årsta torg	23
Funktionalismens formideal	24
Rekommendationer inför utveckling	23
Rekommendationer för Krämartorget	32
Källor	33

Bakgrund

Delar av södercity i Örebro står inför förändring och utveckling. Kommunen önskar förstärka områdets vistelsevärden, gröna värden samt öka tryggheten i området.

Krämartorget och Olof Palmes torg gestaltades som en helhetsmiljö på 1960-talet och tillsammans med Kv. Krämaren och Medborgarhuset formades då några av Sveriges mest välkända modernistiska miljöer. Området har idag höga kulturhistoriska värden.

Örebro kommun önskar fördjupa det kunskapsunderlag som finns gällande Olof Palmes torg och har därför beställt denna kompletterande kulturhistoriska utredning av Wi landskap. Då Olof Palmes torg gestaltades i samklang med Krämartorget kommer vissa delar av utredningen att även belysa Krämartorget, med fokus på dess värden för allmän plats.

Kv. Krämaren och Medborgarhuset 1968. LB



Sammanfattning av platsens historik

En utförlig historik över området finns i rapporten Kulturmiljöanalys, Krämartorget, Örebro framtagen av White år 2020. Även i Vårdprogram, Medborgarhuset i Örebro framtagen av Fredriksson arkitektkontor 2019 finns utförligt underlag gällande bakgrunden och tillblivelsen av Kv. Krämaren och Medborgarhuset. Nedanstående historik är en fördjupning av tidigare utredningar med fokus på torgens utveckling under tiden från 1960 och framåt.

På 1950-talet tog Örebro kommun beslut om att genom omfattande rivningar sanera stadsdelen Söder. 84 hus köptes in av staden och revs. Detta kom att bli det största sammanhängande saneringsprojektet i Sverige efter rivningarna i Stockholm.

Kv. Krämaren samt Medborgarhuset och de sammanlänkande torgen var resultatet av en arkitekttävling som vanns av bröderna Ahlsén, några av modernismens mest välkända och omtalade arkitekter i Sverige. Kv. Krämaren invigdes 1963 och Medborgarhuset 1965.

Drottninggatan var en gammal kungsled som sedan urminnes tider sträckt sig utmed den markanta åsen. På dess högsta punkt valde bröderna Ahlsén att placera Kv. Krämaren och Medborgarhuset. Just på denna punkt ändrar gatan riktning och genom placeringen av de båda byggnadsverken formades de båda torgen. Krämartorget som en rektangel och Olof Palmes torg som en kil. Kv. Krämaren placerades utmed gatan och torget anlades intill kvarteret. Medborgarhuset placerades inte vid torget utan på torget. Inspiration kom från italienska torg med fritt stående renässanspalats.

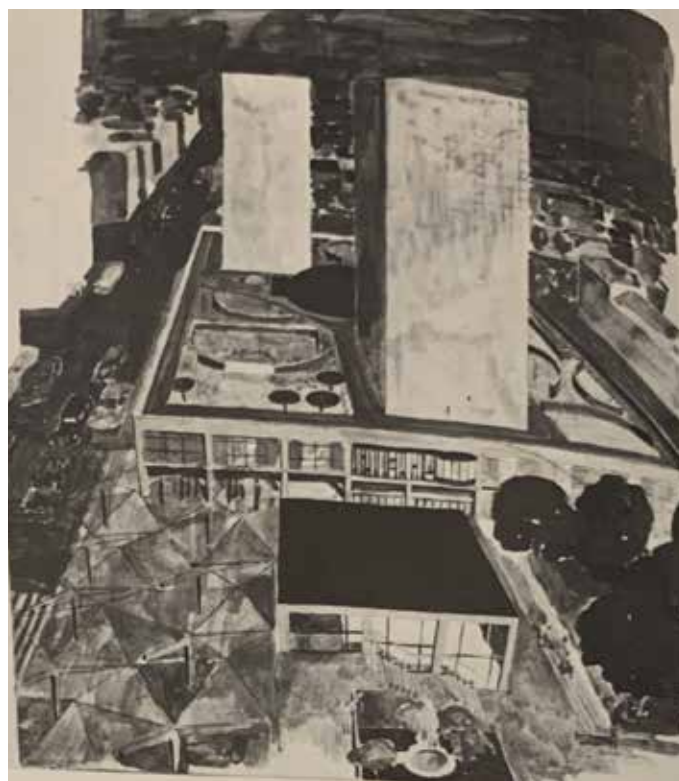


De första skisserna

På de första skisserna över torget fanns en byggnad i souterräng på den södra delen av Krämartorget. Byggnaden kom aldrig till utförande.

Den västra delen av torget visades med ett grafiskt triangelmönster med symmetriskt placerade byggda konstruktioner som påminde om stiliserade träd. Möjligen var de tänkta som utsmyckning och som en del av torgets belysning. Nivåskillnaden ner från åsen och mot öster togs upp med breda och generösa trappsystem och söder om den mindre bygganden fanns ett grönt inslag med träd och utsmyckning i form av en cirkulär damm. Idén om planterade trädgårdar på Krämarens tak fanns med redan här, de visades schematiskt som en mängd bågformade häckplanteringar.

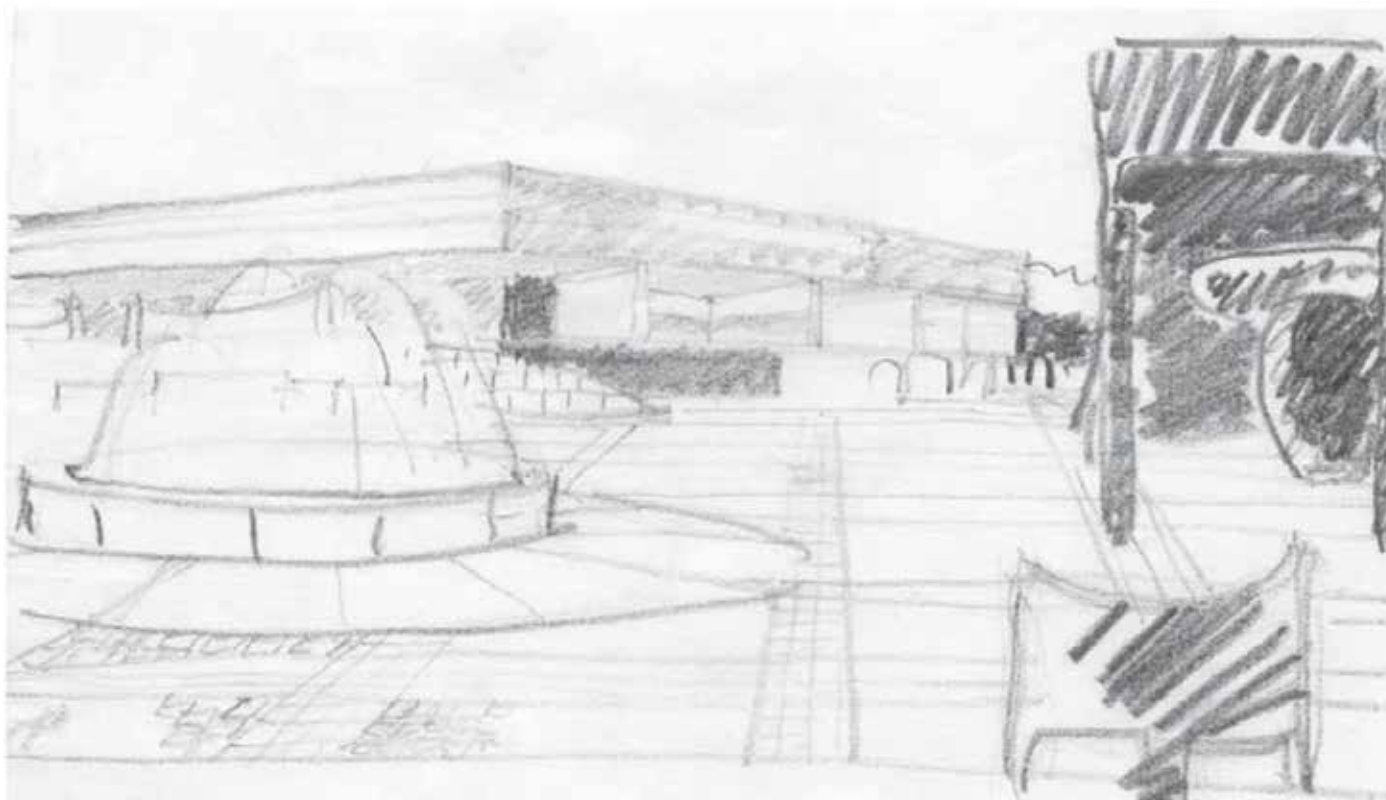
På efterföljande tidiga skisser visades att tanken om att de två torgen visuellt skulle flyta samman tidigt fanns med. Strukturen för markbeläggningsen visades som ett tydligt och enkelt rutsystem. Linjeföringen var förankrad i Kv. Krämaren där Medborgarhuset var en friliggande byggnadsvolym som stod fritt placerad på den annars enhetliga linjära markbeläggningsen.



Tidigt perspektiv med Krämartorget i förgrunden, skisstadiet. Ark80

Skiss med vy över de två torgen och Medborgarhuset. Den sammanhållande markbeläggningsen fanns med redan i de tidiga skisserna. Arkdes





Vy över torget, skiss av Erik Ahlsén 1958. Arkdes

Idén om en torgutsmyckning i form av en cirkulär damm med en brusande fontän hade nu flyttat in från torgets ytterkant till en solitär och friliggande placering på det öppna Krämartorget.

Den fribärande trappan vid Krämarens södra fasad var ett markant inslag på torget och den fanns med i de första visionsskisserna. I övrigt visades ett öppet och luftigt torgrum med få detaljer och byggda inslag. Platsen fick i stället en stark karaktär av öppenhet och markbeläggningen som sträckte sig sammanhängande över de två torgen.

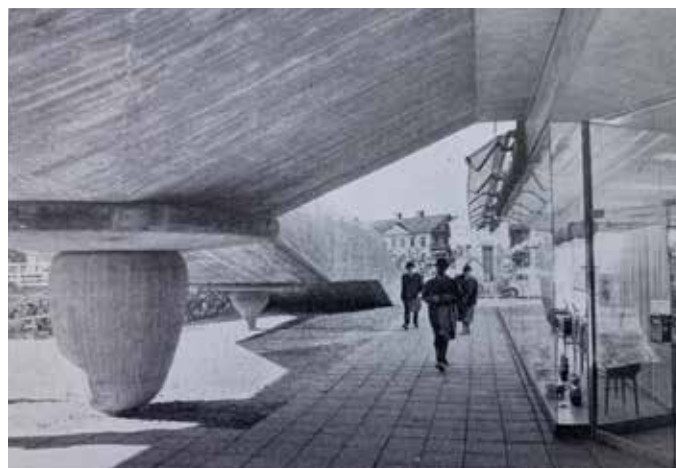
Krämartorget och Kv. Krämaren i söder kom att färdigställas före den norra delen som omfattade Södertorget och Medborgarhuset. Södertorget döptes om till Olof Palmes torg år 1987.

Bröderna Ahlsén beskrev sin vision för Kv. Krämaren i Arkitektur 1963, samma år som det invigdes. "Det gällde att skapa en koncentrerad stadsbebyggelse, ett effektivt fungerande centrum för handeln, utan att ge avkall på de där boendes behov av ljus, grönska, avskildhet och trygghet undan trafikströmmen".

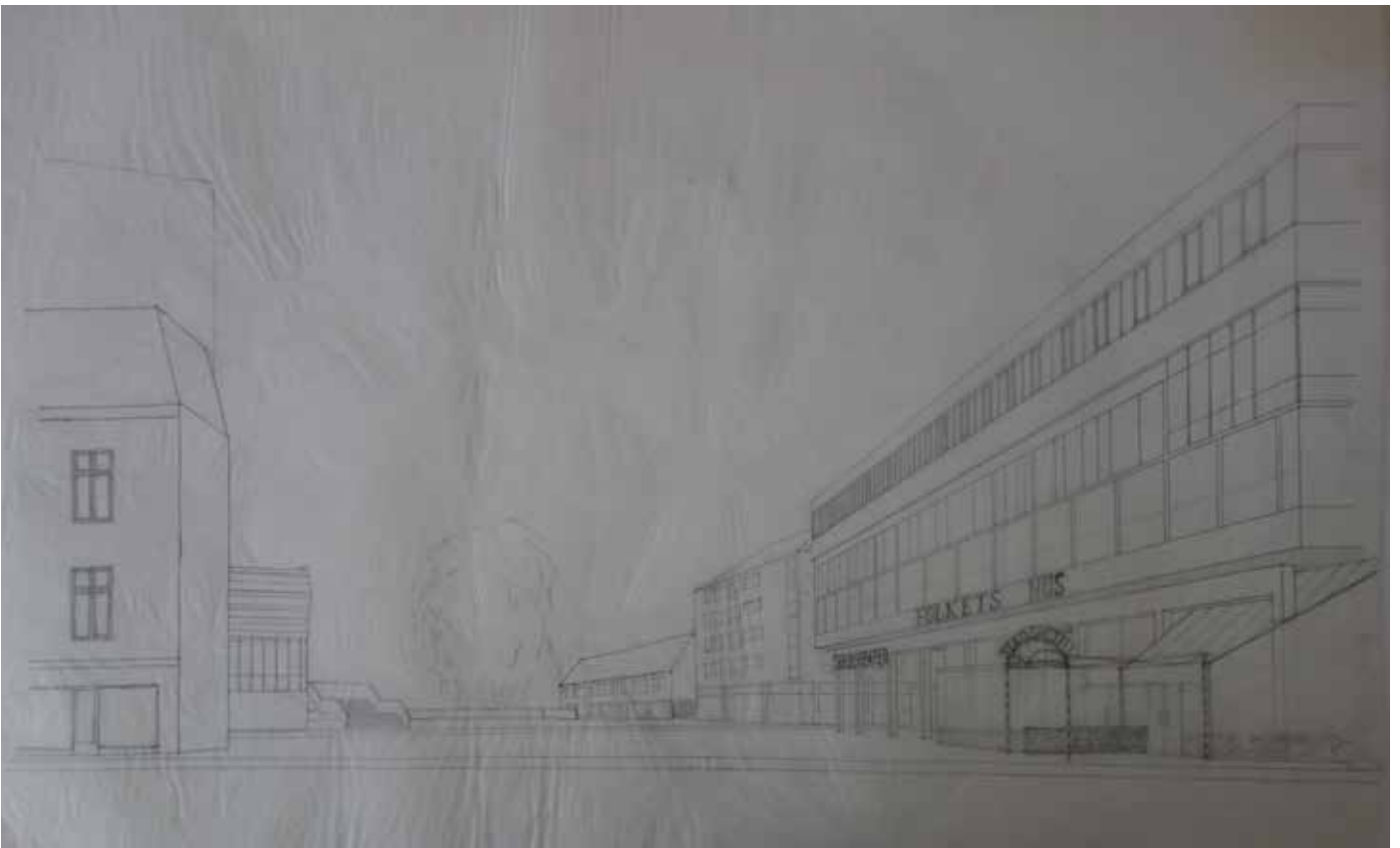
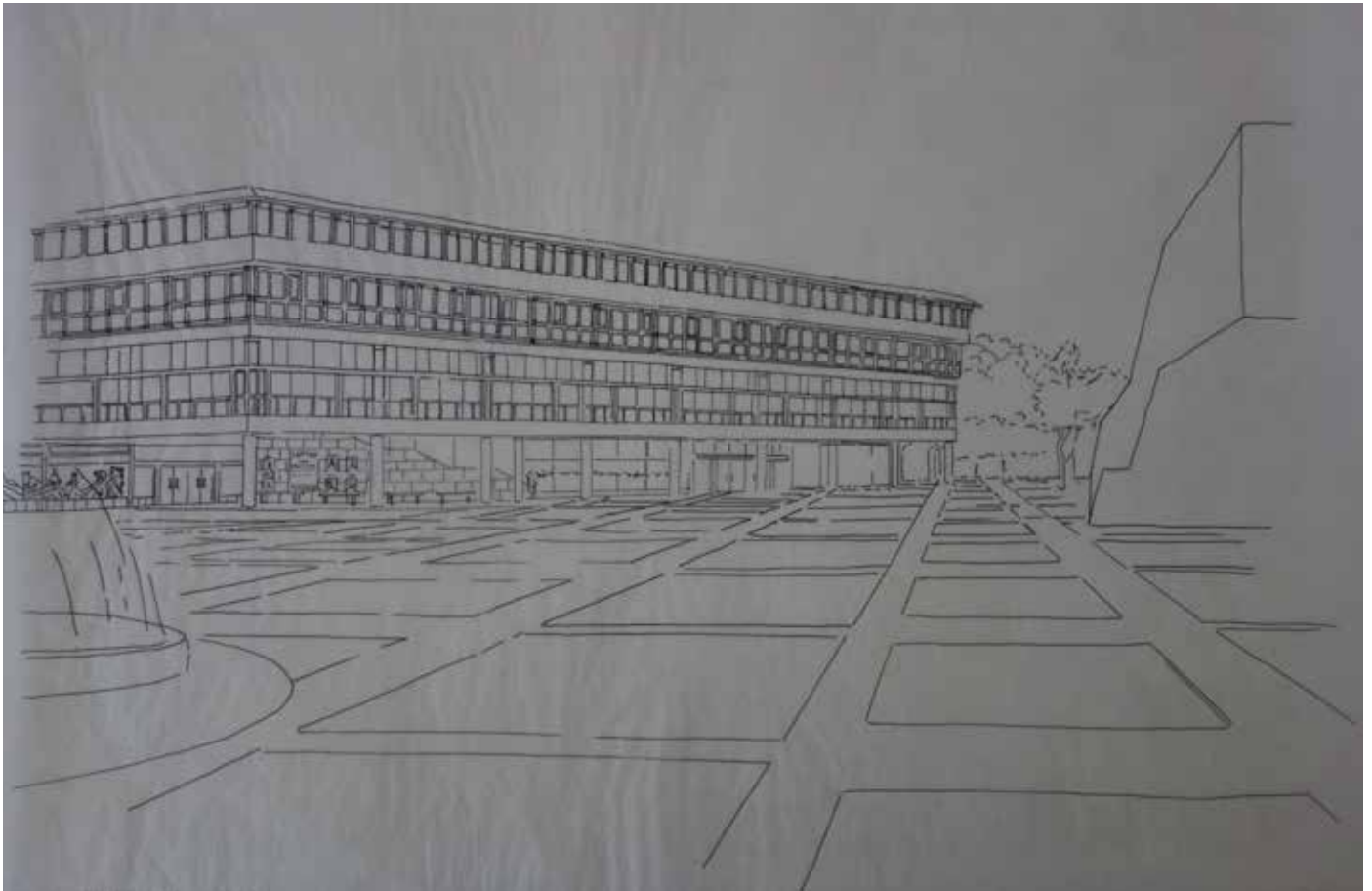
Krämartorget och visionen för detta beskrevs inte utöver mötet mot byggnaden i form av den stora trappan.

"Från Södertorget, det nya torget som delvis ligger på tomtmark, leder en sex meter bred fritrappa upp till varuhusets andra våning. Trappans stora mellanplan är tänkt att fungera som mötesplats, som servering för restaurangen om sommaren och som estrad vid speciella tillfällen".

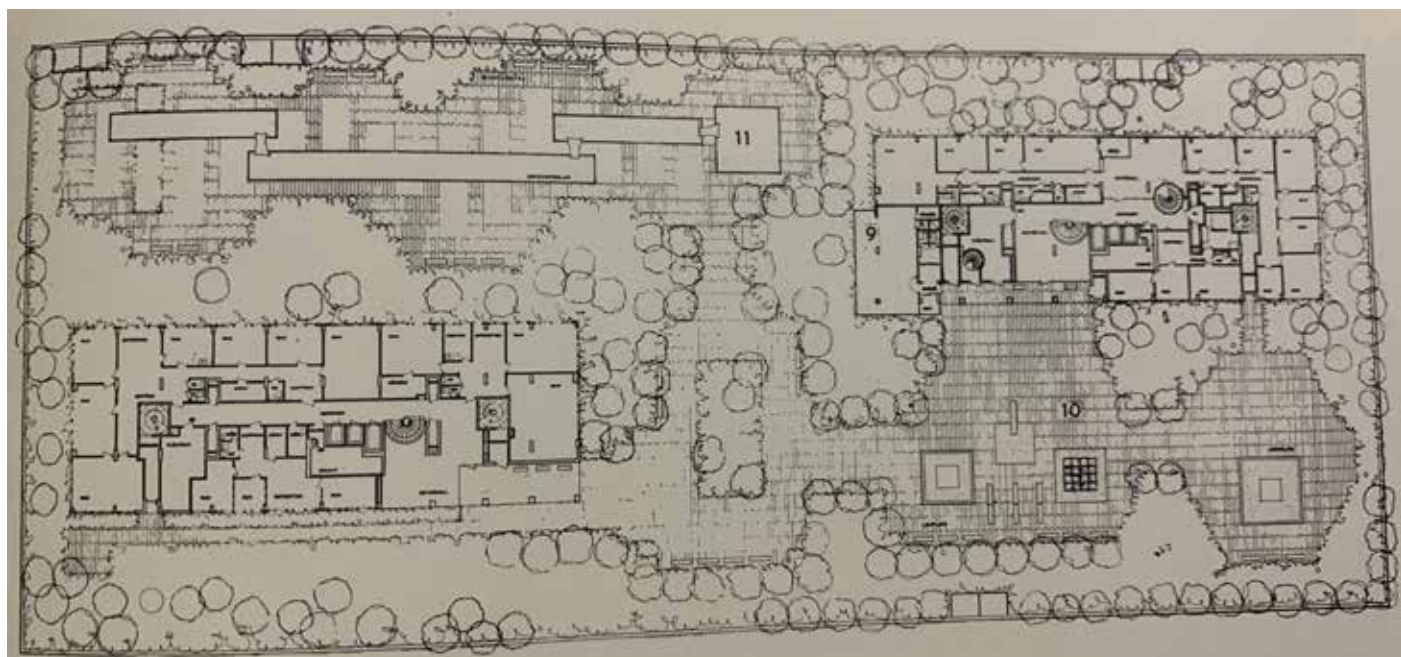
I texten nämner de att Per Friberg varit projektets trädgårdsarkitekt med Kurt Antonsson som medarbetare.



Den fribärande trappan kom att utföras såsom de första skisserna visade. Ark63



Odaterade perspektiv visande de både torgen med vy mot väster samt öster. I båda perspektiven avslutas vyerna med lummig trädkronor. Arkdes



Modell samt plan över takträdgården på Kv. Krämaren. Ark63

Per Friberg och takträdgården

Per Friberg beskrev själv arbetet med Kv. Krämaren i en artikel i Arkitekten 1969. Artikeln hette *Krämaren och Kronprinsen- två takträdgårdar*. I texten behandlar han endast kvarterets takträdgård och det är därför oklart om Per Friberg även haft ett finger med i spelet då det gäller gestaltning och projektering av Krämartorget och Södertorget.

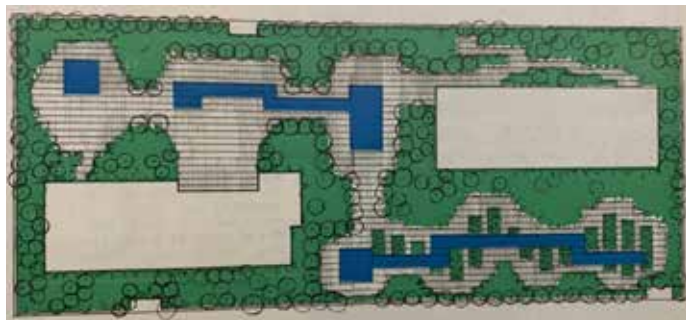
Friberg skriver om den stora takterrassen:
"Friyor för lek och rekreation...måste finnas i direkt

anslutning till bostäderna. Enda lösningen är då att dessa områden för lek och grönska förläggs till ett övre plan, ett däck, med parkeringsutrymmen och annat inunder. Eftersom detta däck är dels bebyggelsens enda uterum, dels dess femte fasad, som alla ser från sina fönster, är det viktigt att det utformas så att det verkligen fungerar som uppehållsplats och lekmiljö och dessutom utgör ett tillskott i stadsmiljön, något organiskt växande i allt det byggda".

Han liknar takträdgården vid ett jättelikt tråg och att de stora husen står fast förankrade i den kraftiga basen med de hängande trädgårdarna.

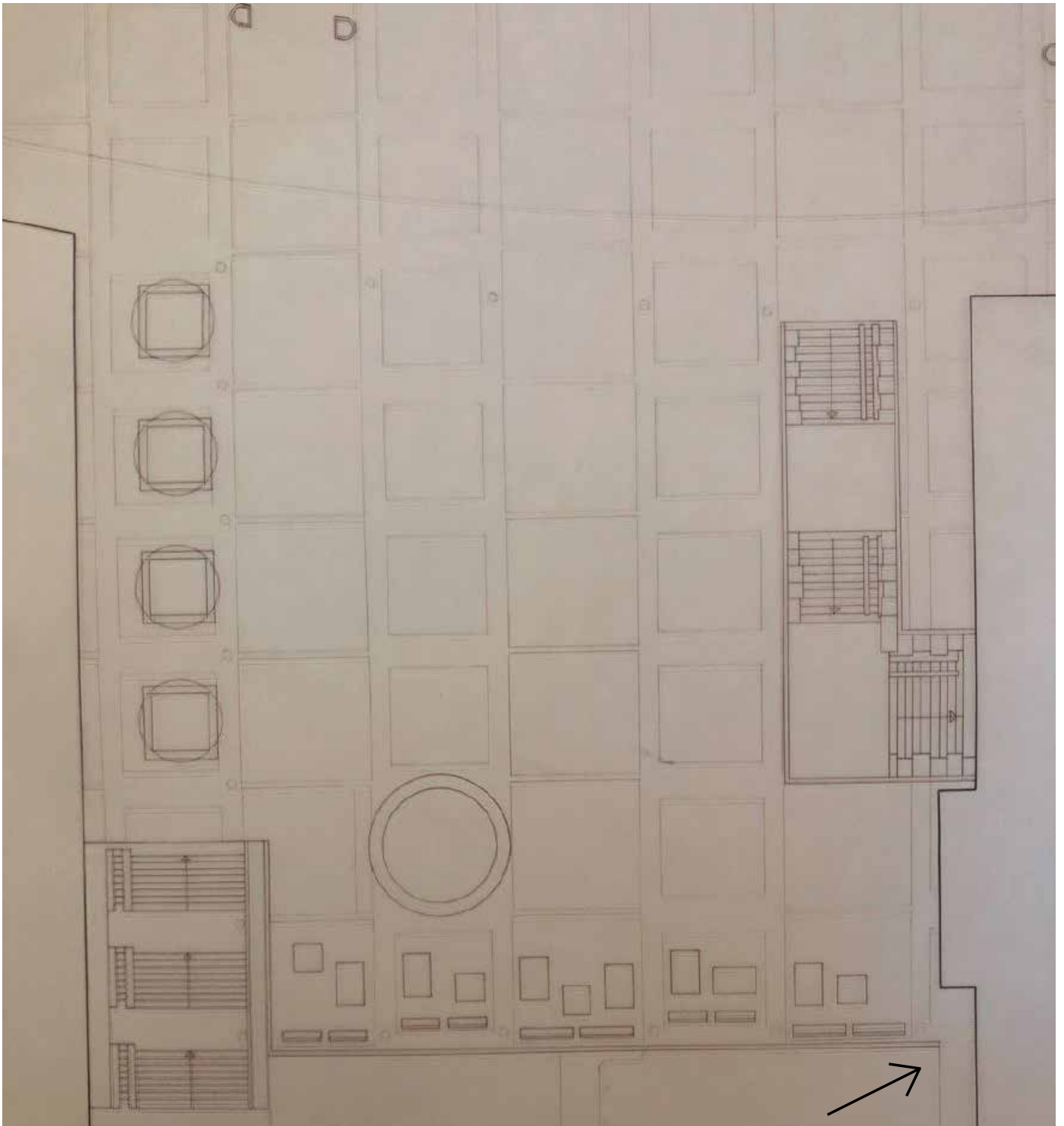
Den östra delen av terrassen var för barnen med sandlek och öppna ytor. Mellan husen fanns ett torg som en allmänning och samlingsplats för alla och i väster fanns en blomstergård med sittplatser och bersåer för i första hand vuxna. Här fanns även speglande vattenbassänger. Friberg beskrev vattnet som en tunn hinna med bara några centimeters djup som gav liv och som speglade himlen på samma sätt som vattenpölar efter regn. Vattnet lyftes även i tunna strålar bland blommorna. Vattenspeglarna lades ut terrasserat med olika höjd och vinkelrät mot dem fanns rektangulära blomsterrabatter. Växligheten var flerskiktad med mattbildande örter, buskar med olika höjd och växtsätt samt med en övre våning av träd.

Området bands samman av de specialtillverkade betongplattorna i långsmalt stavformat, Friberg menade att de kunde liknas vid ett parkettgolv.



Strukturplan samt foton utvalda av Per Friberg för publicering 1969. Ark69

Poserande modell på den nyligen färdigställda takterrassen 1963. ÖLM



Plan av bröderna Ahlsén visande Krämartorget. Arkdes

Krämartorgets anläggande

En skiss av bröderna Ahlsén visande upplägget för Krämartorget finns bevarad. Tyvärr sträcker den sig inte vidare över Södertorget. Foton från tiden visar att skissen till övervägande del kom att följas då torget byggdes.

Torget öppenhets och det karakteristiska rutmönstret från de tidiga skisserna fanns kvar. Rutmönstret bestod av kvadrater av två storlekar av betongplattor som inramades av omväxlande breda

friser av smågatsten. Höjdskillnaden mellan torgytan och de lägre östra kvarteren togs upp genom en generös och bred trappa. I stråket som leder från trappan mot väster föreslogs en trädrad med fyra träd och en rad med armaturer.

Norr om trappan placerades den cirkulära vattenkonsten. Torgets östra sida var på en upphöjd mur och utmed murens kant fanns sittplatser och rektangulära prydnadsplanteringar osymmetriskt utplacerade och av varierande storlek.

Den fribärande trappan var inpassad i torgytans rutnmönster och med en stark och tydlig riktning mot det kommande Södertorget.

Trappan var detaljerat uppritad med infällda prydnadsplanteringar utmed kanterna, ramper för barnvagnar och med de generösa vilplanen som skulle användas för servering och evenemang. Steg, vilplan samt kärl för plantering var klädda med skifferhällar. Handledare var av metallfärgat rundstål.



*Den fribärande trappan till Krämarens övre våning var av skiffer och hade barnvagnsramper, generösa vilplan och kantades av prydnadsplanteringar.
Vänster Ark63. Ovan ÖLM*



Foton från 1970-talet visar att huvuddragen i planen över torget kom till utförande. Dock visar bilderna inte den föreslagna trädraden eller den cirkulära prydnadsdammen. Vänster ÖSA. Höger ÖLM



Marknad och uppträdanden på Krämartorget 1965. Ovan ÖLM. Höger ÖSA

Foton från tidigt 1970-tal visar att huvuddragen i planen över torget kom till utförande.

Markbeläggningens tydliga ruttmönster av betongplattor med friser av gatsten anlades. Likaså fanns sittplatser och upphöjda planteringar utmed muren mot öster.

Raden av armaturer utmed gångstråket kom till stånd, dock visar bildmaterialet inte någon trädrad eller någon cirkulär prydnadsdamm som fanns med i bröderna Ahlséns vision.



Krämartorget bebyggdes på 1980-talet mot öster då ett cykelgarage tillkom på torgytan. Den öppna vyn ner mot den lägre parken försvann då och även de sittplatser och uppmurande planteringar som tidigare ramade in torget.

Det luftiga utrymmet under den fribärande trappan har med åren fyllts med cykelställ och stenbumlingar. Detta förtar det tidigare lätta och svävande uttrycket.

1996 firade ÖBO, Örebrobostäder, sitt 50-års jubileum. I och med detta uppfördes ett monument i röd sandsten på Krämartorget. Detta placerades centralt på torget, i en av markbelägningens rutor.



Ett cykelgarage har byggts i torgets östra del och utrymmet under den tidigare svävande trappan är fyllt med cykelställ och stenbumlingar.

År 1996 uppfördes ett monument av röd sandsten för att uppmärksamma ÖBO:s 50-års jubileum.



Södertorgets anläggande

Medborgarhuset byggdes mellan åren 1963-1965 och huset var i princip färdigbyggt innan markbeläggningen på Södertorget iordningställdes.

En flygbild från 1970 visade det färdiga resultatet. Torgens sammanhållande markbeläggning var tydlig och torgen hölls öppna och luftiga. Linjeföringen utgick från byggnaderna på Krämartorget och linjeföringen sträckte sig vidare på andra sidan Drottninggatan. Södertorget byggnader stod fritt placerade i förhållande till rutmönstret.

Bröderna Ahlséns vision om att det sammanbindande rutmönstret även skulle finnas över den trafikerade Drottninggatan hade inte kommit till stånd.

En möbleringszon fanns utmed Södertorget norra fasad.



Medborgarhuset var i princip färdigställt innan markbeläggningen på torget iordningställdes. 1965. ÖSA

En flygbild från 1970-talet visar det färdiga resultatet med markbeläggningens återkommande rutmönster på de båda torgen. Dock kom Drottninggatan att vara asfalterad. LM.





Torget var öppet och luftigt med flaggstänger och armaturer utmed kanterna. 1965. Ovan ÖSA, nedan ÖLM.



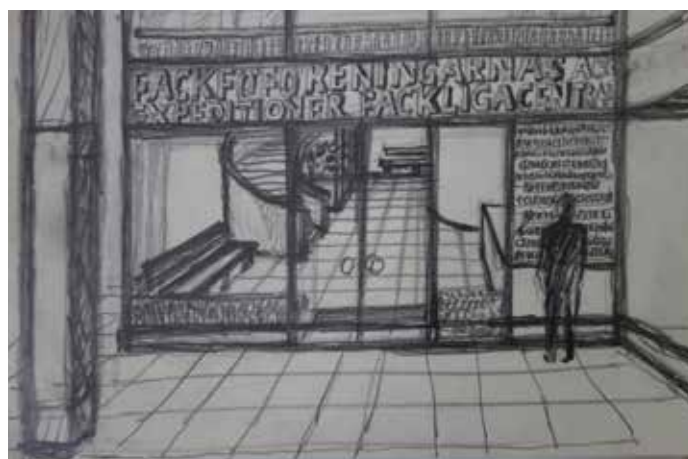
Torget beläggning fortsatte in till Medborgarhusets indragna fasadliv med ett intryck av att torget fortsatte in i byggnaden. Foto samt skiss Arkdes.



Foton från tiden visade ett ljust, öppet och luftigt torg helt i enlighet med funktionalismens ideal. En rad med flaggstänger gav en upplevelse av rumsbildning mot Drottninggatan utan att vyerna eller öppenheten mot Krämartorget påverkades.

Utmed Medborgarhusets fasad och utmed torgets övriga ytterkanter fanns rader av belysningsarmaturer. De var försedda med globarmaturer och stolparna var lackade i en mörkgrön kulör.

Medborgarhusets indragna fasadliv i bottenplan gav en upplevelse av att torget fortsatte in mellan de markanta pelarna och vidare in i byggnaden. På insidan förstärktes intrycket ytterligare av att entréväningens golv följer gatans och därmed även åsens lutning.





Rutmönstret på torget bestod av friser av smågatsten mellan kvadrater av betongplattor som var 14 x 14 respektive 18 x 18 plattor stora. Gatstensfriserna bestod av längsgående rader med en bredd av 10 smågatstenar i väst-östlig riktning. Dessa korsades av smala friser av 3 stenar samt breda friser av 17 stenar. Smågatstenen var av en lätt rödtonad nyans som samspelade med fasadernas röda sandsten och som visuellt lyfte från de grå betongplattorna.



Passagen mellan de två torgen var förlagd till torgets ytterkanter där tydliga gulmålade övergångsställen ledde gångtrafikanterna rätt. För att motverka genande och andra gångriktningar placerades ett luftigt räcke i mötet mellan torget och Drottninggatan.



Utmed torgets norra gräns fanns ett gångstråk och en möbleringszon. Mot den sydvända fasaden placerades soffor i lockande solläge. Gångriktningen förstärktes av utplacerade blomsterkärll samt belysningsarmaturer. Dessa placerades glest så att det var möjligt att enkelt och vid behov korsa torget som man önskade. Linjeföringen för möbleringen följde markbeläggningen, även om det fanns viss variation över åren med hur de blomsterplanterade kärlln placerades ut. Armaturer och flaggstänger placerades dock parallellt med husfasader och inte i linje med markbeläggningen.

Längst i väster avslutades möbleringszonen med ett solitärt träd.

Gångstråket utmed torgets södra sida vid Medborgarhuset var öppet, fritt och luftigt. Här kunde besökare fritt röra sig till och mellan Medborgarhusets olika entréer. Torgets gestaltning lyfte inte fram något entréläge som överordnat de andra, utan samtliga dörrar och funktioner landade med samma status på den öppna torgytan.

Passagen över från Krämartorget var via två övergångsställen vid torgets ytterkanter. Utmed den norra sidan fanns en möbleringszon med soffor, planteringar och armaturer. ÖLM



Fram till 1979 avgränsades torget i väst av en byggnad tillhörande tidigare Norlings bryggeri. Byggnaden användes av Kulturnämnden. Denna revs och ersattes 1979 av det nya Stadsbiblioteket.



Torget rutmönster fortsatte väster om Medborgarhuset ut på Näbbtorgsgatan. Arkdes.

Torget rutmönstrade beläggning fortsatte även väster om Medborgarhuset ut över Näbbtorgsgatans gångbana. Detta förstärkte intrycket av att byggnaden vilade fritt på det öppna torget.

Medborgarhusets takträdgård

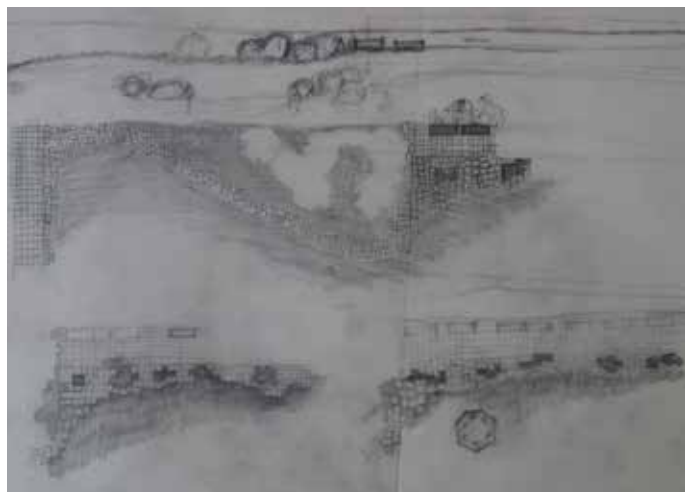
Även Medborgarhuset försågs med en planterad takträdgård, dock var den enklare och mindre påkostad än den som anlades för Kv. Krämaren. Takträdgården kom att utformas som en böljade gräskulle som tog upp en höjdskillnad inne på gården. En uteplats formades i det sydvästra hörnet.

Tidiga skisser visade att bröderna Ahlsén inledningsvis tänkte sig en mer påkostad takträdgård med ett större inslag av böljade gångar och karaktärsfulla planteringar.



Takträdgården ovan då den var nyanlagd på 1970-talet, nedan 1990-tal. ÖSA

Skisser av bröderna Ahlsén visar att de inledningsvis tänkte sig en mer påkostad takträdgård med sten-satta gångar utmed fasaderna och korsande stråk och med inslag av vegetation i grupper. Arkdes





*1 Maj-demonstration
1966. ÖLM*



Tiden efter anläggandet

Södertorget var ett vardagsrum framför Medborgarhuset och det användes för evenemang och möten.

Teaterentrén 1965. ÖSA



*Polisexpo och hunduppvisning på Södertorget 1967.
ÖLM*



Det nya stadsbiblioteket väster om torget invigdes 1981. 2014 Wp.

Senare tillägg

Det nya stadsbiblioteket uppfördes vid torget 1979-1981. Byggnaden ritades av Bo Cederlöf Arkitektkontor.

1987 döptes torget om från Södertorget till Olof Palmes torg för att hedra statsminister Olof Palme som mördats i Stockholm året innan.

År 2004 sammanlänkades Medborgarhuset och biblioteket med en ny stor kongressanläggning och Conventum bildades.

Under 2016 beslutades att stadsbiblioteket skulle flyttas från lokalerna vid torget till det nya Kulturkvarteret. Under sommaren 2021 flyttades stadsbibliotekets böcker och inventarier till den nya byggnaden. För närvarande pågår inflyttning av ett kommunalt och statligt servicecenter i byggnaden.

År 1989 gjordes en tillbyggnad på torgets norra del inom fastigheten Näbben 1. En tillbyggnad i fyra våningar tillkom på torgets nordöstra del och balkonger monterades på brandväggen i nordväst. Projektet ritades av VBB arkitekter i Örebro. Tillbyggnaden kom att inkräkta på det tidigare gångstråk med möbleringszon som fanns utmed torgets norra sida. En ny armaturrad placerades längre in på torget vars yta nu minskades. Torgets tidigare tydliga avslut utmed en rak fasad ersattes nu av en oregelbunden linje där tillbyggnaden kom att skjuta in på torgytan i nordost.

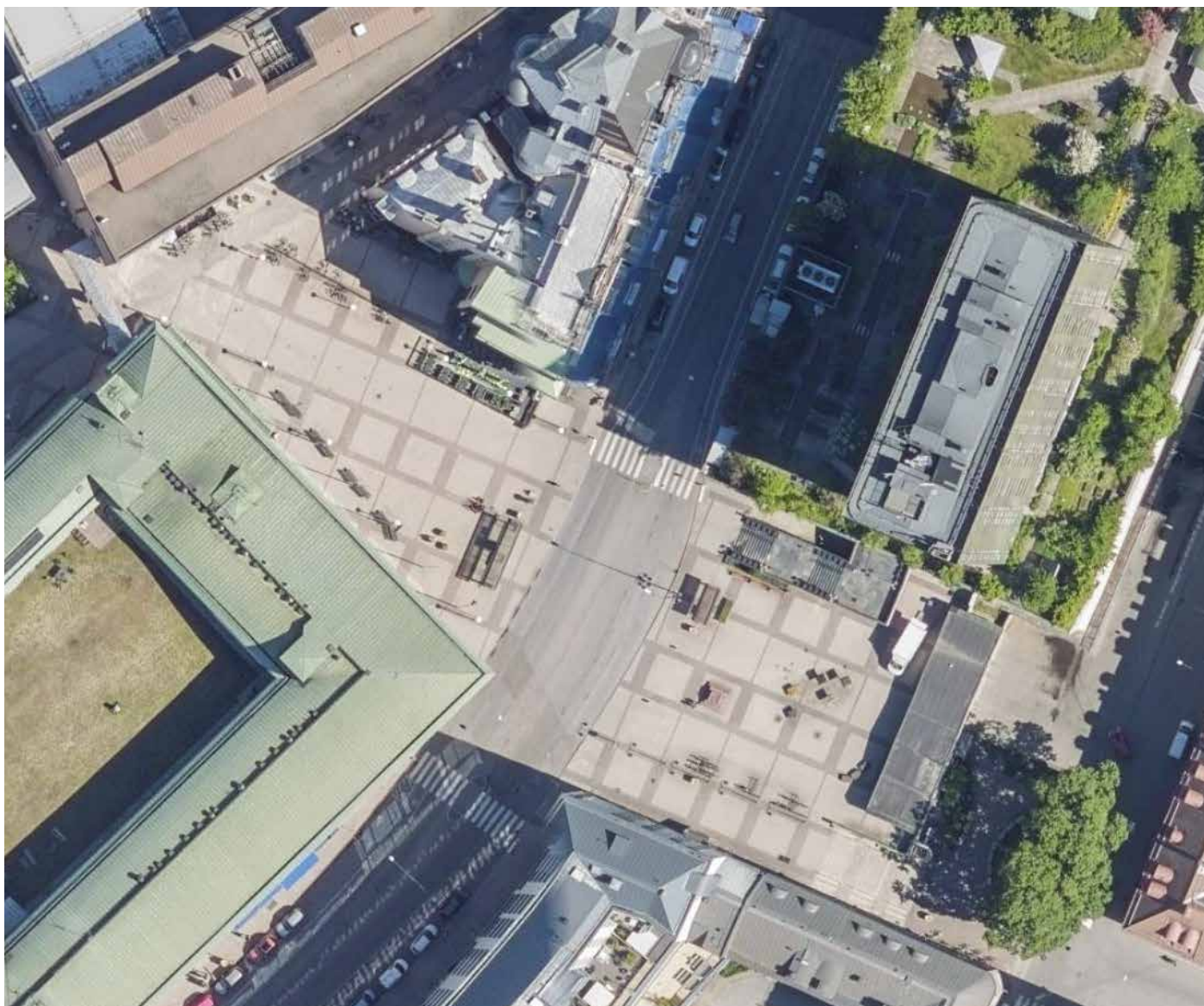
Ett solmonumentet uppfördes på torget 2009. Solen på torget är en del av en skalenlig modell av solsystemet som sträcker sig genom centrala Örebro. Den tillkom på initiativ av föreningen Örebro Astronomi samarbete med kommunen. En pelarutsmäckning i koppar av konstnär Karin Ward Pontén finns även på bibliotekshuset.



Solmonumentet uppfördes 2009 i ett samarbete mellan föreningen Örebro Astronomi och Örebro kommun. På biblioteket finns pelarutsmäckningen "Eva, hon med äpplet" av Karin Ward Pontén.



Kvällsvy över torget 2020. LG



Flygbild över Olof Palmes torg 2022. Den stora öppenheten i mitten av torget är bevarad även om vyn mot Krämartorget störs av en större busskur. ÖK

Nulägesbeskrivning

Torget har idag kvar mycket av sin ursprungliga öppenhet även om en busshållplats med tillhörande busskur stör de öppna vyerna mellan de två torgen. Inte minst gäller det när de stora bussarna stannar vid hållplatsen.





Den ursprungliga markbeläggningsen med kvadrater av grå betongplattor kantade med friser av gatstenar är till övervägande del bevarad. Kvadraterna består av 14 x 14 respektive 18 x 18 plattor med friser av

Vissa lagningar och kompletteringar har dock utförts med grå gatsen istället för med rödtonad vilket tar ner helhetsintrycket.

De tidigare globarmaturerna är ersatta med moderna svarta armaturer utmed torgets södra och norra sida.





Flaggstänger finns idag i en linje utmed Medborgarhusets fasad.

Cykelställ finns idag på torgets nordvästra del och de är väl nyttjade. Likaså finns cykelställ väster om busskuren.

Torgetns enda fasta sittplatser är sex bänkar mot den solbelysta norra väggen. I anslutning till dessa finns planteringar uppbyggda av rosafärgade betongelement.

Övrig vegetation finns inte på torget bortsett från de säsongsblommor som sätts ut i lösa planteringskärl.



Torgetns öppenhet inbjuder till trafik och ytan används för parkering, angöring och inlastning. Stora lastbilar kör över torget och backar även bland gående och besökare.

Beläggningen med betongplattor och gatstensfriser sträcker sig liksom tidigare vidare väster om Medborgarhuset. Norrut på Näbbtorgsgatan finns större inslag av gatsten.





Linjeföringen från Krämartorget sträcker sig vidare ut över Olof Palmes torg och detta är av stort kulturhistoriskt värde.



Torget markbeläggning av betongplattor med friser av smågatsten, 3, 10 samt 17 rader breda, är ursprunglig och har stort värde. 1972 ÖLM.



Torget centrala öppenhet gör att ytan enkelt och fritt kan korsas i olika riktningar och torget kan användas för möten och evenemang. Detta är en ursprunglig tanke och av värde.

Konstaterade värden på platsen

Det ursprungliga sammanhanget med Krämartorget är välbevarat genom att markbeläggningsen med sitt markanta ruttmönster till övervägande del är kvar. Det är fortfarande tydligt att beläggningsmönstret sträcker sig över och sammanbinder de båda torgen även om det bryts av Drottninggatan.

Beläggningsen bestående av kvadrater av betongplattor kantade av friser med smågatsten är ursprunglig, tidstypisk och av stort värde.

Trots sentida inslag av busskurer, cykelställ och inflyttade belysningsarmaturer har torget kvar sin centrala öppenhet och luftighet. Ytan kan enkelt och fritt korsas i olika riktningar och torget kan användas för möten och evenemang. Detta har stort värde då det är tidstypiskt för funktionalismen och då det bevarats genom torgets utveckling.

Medborgarhuset vilar på torget utan att någon dörr eller entré statusmässigt lyfts fram över de andra på torget. Markbeläggningsen och torgets struktur ligger som en matta där Medborgarhuset ställts ner. Denna lösning är ursprunglig och har ett värde.

Inslagen av utrustning som finns på torget är nedställda som punkter på torget vilket gör att man kan passera emellan och över torget med en mängd riktningar. Denna lösning är ursprunglig och tidstypisk och har ett värde.

Utrustningen på torget är sparsmakad och samlad utmed dess kanter. Flaggstänger, belysningsarmaturer och inslag av blomsterkärler har genom historien funnits på torget och har därmed ett värde som funktion. Dagens exemplar bedöms dock som sentida och utan kulturhistoriskt värde.

Sittplatser och bänkar utmed en solbelyst södervänd fasad är tidigare liksom idag ett uppskattat inslag i vårt nordligt belägna land.



Plan visande Ahlséns förslag för Årsta torg 1953.
Ark68



Jämförelse med Årsta torg

På 1950-talet fick bröderna Ahlsén i uppdrag att gestalta nya Årsta centrum söder om Stockholm. Här ingick även Årsta torg. Torget stod klart 1953.

Det är av intresse att jämföra detta torg med torgen i Örebro för att därigenom hitta likheter och på så sätt formulera vad som är typiskt för torg gestaltade av bröderna Ahlsén vid denna tid. Följande kan konstateras:

- Torgen är öppna och luftiga med en enhetlig markbeläggning.
- Markbeläggningen har ett rutmönster.
- På båda platserna är inslaget av smågatsten stort. I Årsta sattes hela torget med smågatsten i olika färger. I Örebro fanns inslag av betongplattor.
- Linjeföringen på marken utgår från stråk där man rör sig och dessa betonas. Linjerna landar inte vinkelrätt mot husen, men i båda fallen finns en tydlig riktning fram till en bred och generös entrétrappa.
- Torgen är sparsamt möblerade med fast utrustning så det finns plats för möten och evenemang som t.ex. torghandel.
- Träd placeras i linjer eller rutmönster samt som en enskild solitär. I Örebro kom endast ett soltärt träd till utförande.
- Ett cirkelformat vatteninslag ritades in. Detta placerades inte i mitten av torget utan med förskjutning. I Örebro kom det inte till utförande, i Årsta anlades det först efter 1960.
- Globarmaturer av glas på mörkt lackade stolpar finns relativt tätt på de annars öppna ytorna.

Foton från Årsta torg på 1950-talet. Arkdes



Funktionalismens formideal

Funktionalism, vardagligt även funkis, var en radikal stil inom arkitektur, stadsbyggnadskonst och formgivning som växte fram på kontinenten under 1920-talet. Stockholmsutställningen 1930 betraktas som genombrottet för funkisen i Sverige.

En av de ledande arkitekterna under epoken var Le Corbusier. Hans mål var att forma bostäder som "maskiner att bo i". Man eftersträvande saklighet och ändamålsenlighet. Att ornamentera ansågs inte bara som onödigt utan också falskt och sentimentalt. Ett av Le Corbusier mest berömda hus är Villa Savoye utanför Paris. Huset speglade väl arkitektens ideal som exempelvis handlade om att hus skulle vara upplyfta på pelare, ha takterrass, fri planlösning och fönsterband. Le Corbusiers skrifter och byggnader kom att bli mycket betydelsefulla som inspirationskällor för arkitekter runt om i världen.

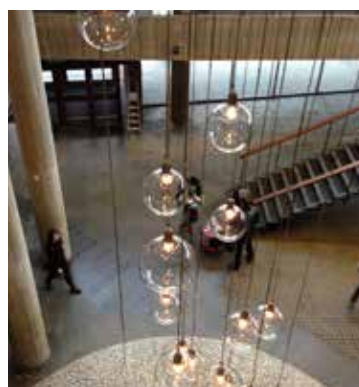
I Villa Savoye av Le Corbusier flyter inne och ute samman med generösa glaspartier som går ända ner till mark. Möbler med underreden av stål ger lätt och svävande karaktär. Planteringar finns i uppmurade rektangulära kärl. LCF



Arkitekt Léonie Geisendorf praktiserade hos Le Corbusier på 1930-talet och hon kom därefter till Sverige där hon sedan var verksam. Ett av hennes största projekt kom att bli St Görans gymnasium i Stockholm som hon gestaltade tillsammans med landskapsarkitekt Walter Bauer. I byggnader och utemiljö går tydligt att se inspirationen från Le Corbusier och funkisen. Huset landar på torget på betongpelare, inne och ute flyter samman i markbeläggning och genom fönster ner till mark, det stora öppna torget är satt med gatsten i geometriskt mönster som utgår från den enda utsmyckningen - en liten damm.

Allt detta återfinns även i Medborgarhuset och i de visioner som fanns för Krämartorget och Olof Palmes torg.

St Görans gymnasium av Léonie Geisendorf är ett svenskt exempel där Le Corbusiers ideal fått styra. Torgets geometriska gatstensbeläggning går vidare in i entréhallen och väggen är i det närmaste osynlig med stora glaspartier ner till mark. Markplaneringen på torgytan är öppen och mönstersatt med gatsten. Utsmyckningen på torget är i form av en liten damm. Allt stämmer väl med Medborgarhuset och i visionerna för torgen i Örebro. Modell Arkdes.



Stor betydelse kom även Bauhaus-skolan att få med sin grundtes "trohet mot materialet" - att föremåls utseende skulle bestämmas av dess konstruktion och funktion. De nya idealen presenterades i skrifter och på idéutställningar.

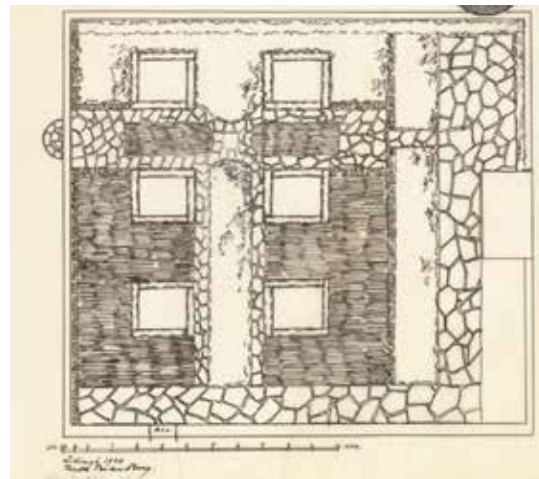
I Sverige gick bland annat Gunnar Asplund, Sven Markelius och Uno Åhrén i bräschen för den nya stilen och KF:s arkitektkontor kom att bli en stark spridare av funktionalismen i Sverige. Enligt funkisen var det praktiska det vackra och det ändamålsenliga det sköna.

Såväl Tore som Erik Ahlsén arbetade under en period på KF:s arkitektkontor och Tore även en tid hos Gunnar Asplund. De såg sig själva som funktionalister och ville arbeta klart, enkelt och rättfram. De beskrev att man på en plats alltid skulle förstå varför man valt att göra som man gjort. Saker skulle utföras på ett naturligt sätt, då blev resultatet bra. Och det som var bra hade riktiga mått, det var lagom. Man arbetade ofta efter minsta medlens princip, det skulle inte vara något överflödigt. Med utgångspunkt från detta blev designen lätt, luftig och smäcker.

Inom stadsplanering var de funktionalistiska arkitekterna kritiska till miljön i de äldre städerna där förorenande industri blandades med bostäder. De ansåg att staden borde delas upp i zoner för olika ändamål (zonering). Industri och arbetsplatser för sig, bostäder för sig och rekreationsområden för sig. Från arkitekturen spred sig den funktionalistiska idén till gestaltningen av bruksföremål som möbler, glas, keramik, metall, textil och slutligen till industridesignen.

Exempel på andra torg från 1950- och 1960-talet. Återkommande är en luftighet och öppenhet där gångriktningarna inte är uppstyrda, de öppna ytorna har geometriska mönster av gatsten, glob-armaturer och dekor främst i form av dammar med fontäner. Blackeberg, Vällingby och Linköping. SSM NM ÖM



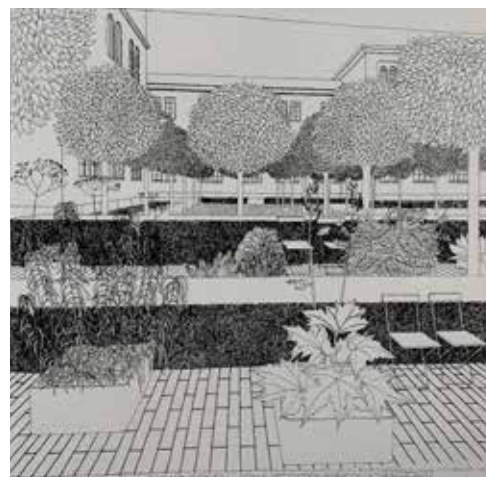
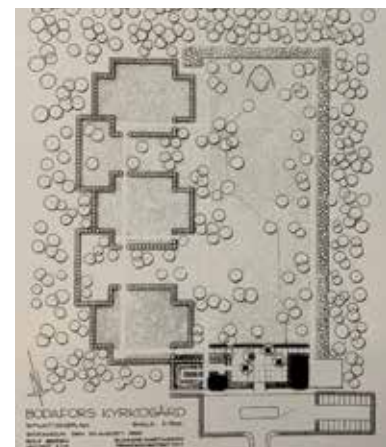
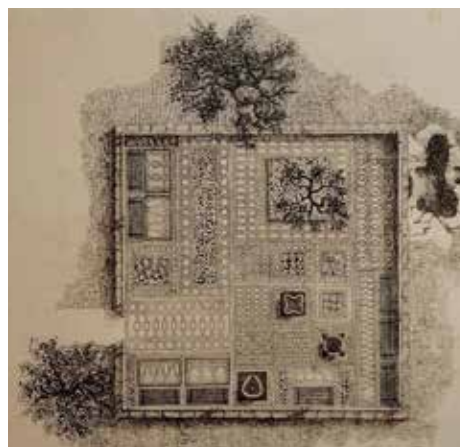


Formspråk och gestaltning av utemiljö var under funkisen ofta med tydlig grafisk karaktär. Cirklar, kvadrater, bågar och rektanglar var återkommande element på markbeläggning, planteringar, dammar och murstrukturer.



Ovan vänster kårhuset vid KTH av Uno Åhrén och Sven Markelius. Arkdes
Ovan höger takplantering till Serafimerlasarettet av Ruth Brandberg. Arkdes
Höger uppmurad plantering av gatsten av Walter Bauer. WB

Höger parkplantering av Erik Glemme
samt förslag till kyrkogård av
Gunnar Martinsson. TA
Nedan parkterrass på Reimersholme
av Ulla Bodorff. TA
Nedan höger innergård för kontor
av Gunnar Martinsson. TA



Minsta medlens princip gav smäckra och luftiga konstruktioner på t.ex. räcken, staket och pergolor.

Höger broräcke i Umeå. NM

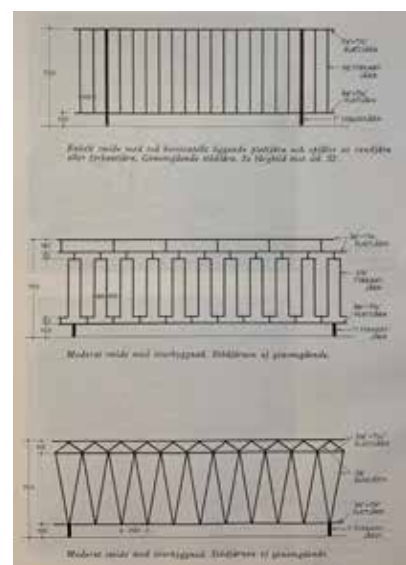
Nedan takterass av Walter Bauer. TA



*Ovan det centrala torget på Stockholmsutställningen 1930 med räcken, terrassmurar och sittplatser. SSM
Nedan typritningar för smidesräcken från 1962. ED*



*Ovan samt vänster
trapppräcken av
bröderna Ahlsén
inne samt ute i Kv
Krämaren. ÖLM*





Sittplatser och bänkar var antingen smäckra med stålunderreden och lätta träribbor eller stabila och tungt förankrade i samklang med omkringliggande murar och anläggningar.



Ovan plankbänkar med underreden av skiffer i Krämartrappan. ÖLM

Ovan höger förslag till takterrasser med sittplatser infällda mellan planteringskärl av Walter Bauer. TA

Ovan vänster bänkar av träskivor vid kårhuset KTH av Uno Åhren och Sven Markelius. Arkdes

Väster bänkar i Källängsparken i Vimmerby av Ulla Bodorff. VK

Nedan Stockholmssoffan i vitt samt grönt i Hagsätra samt på Raoul Wallenbergs plats i Linköping.

NM ÖM





På bröderna Ahlséns första skisser fanns den sammanbindande markbeläggningsen även över Drottninggatan. Denna vision bör eftersträvas. Arkdes



Med minskande trafikmängd på Drottninggatan skulle passagen mellan de två torgen kunna ske utan asfalt och utan skärmande kantstenar. Exempel från London. Wp



Idag framhävs inte de omkringliggande husens entrélägen i markbeläggningsen utan rutmönstret ligger som en matta under husen. Detta bör bevaras.

Rekommendationer inför utveckling

Det historiska sammanhanget med Krämartorget bör bevaras och det kan även förtydligas. Bröderna Ahlsén tänkte sig i de första visionskisserna att markbeläggningsens rutmönster även skulle finnas över Drottninggatan. Denna ursprungliga tanke bör åter prövas. I första hand i form av betongsplattor med gatstensfriser. I andra hand i form av en asfaltbelagd gata där friserna av gatsten sammanbinds så att de sträcker sig över gatan i öst-västlig riktning.

Trafikmängden på Drottninggatan är idag mindre än tidigare och busshållplatserna kommer eventuellt att flyttas från platsen. Detta öppnar upp för att passagen mellan de två torgen kan göras bred och generös och utan avskärmande kantstenar. En lösning i form av ett upphöjt övergångställe med samma bredd som torgen skulle återskapa den vision som bröderna Ahlsén hade för torgen.

Örebro kommun utreder idag om busshållplatsen som finns på Krämartorget och Olof Palmes torg ska flyttas från platsen. Detta skulle vara positivt för torgen som utan busskurerna kan återfå den öppenhet och siktlinje som historiskt funnits mellan de två platsbildningarna.

Genom historien har utrustning och möblemang samlats utmed torgets kanter så att torgets centrala del och mitt hållits öppen. Detta är en funktion som bör bevaras. Det bör finnas en valmöjlighet att korsa torget med flera olika riktningar och med ett öppet mittparti.

Torget har genom historien mött de omkringliggande husen utan att dess entrélägen lyfts fram i torgets beläggning. Torget har varit en lugn matta som de omkringliggande huset vilar på. Detta uttryck bör bevaras.



Under funktionalismen var vatten ett vanligt dekorinslag. Dammar och fontäner var ofta med en tydlig geometrisk form. En mindre damm kunde vara rund och en större speldamm kunde vara rektangulär. Mer naturlika lösningar användes inte i offentlig miljö.

Bröderna Ahlsén skissade på en rund damm med fontän på Krämartorget som aldrig kom till utförande. På Årsta torg föreslog de likaså en rund damm. Denna kom att utföras senare. På Kv. Krämarens takterass ritade Per Friberg ett system av grunda rektangulära dammar med viss höjdskillnad.



Ett vatteninslag på Olof Palmes torg kan vara ett lämpligt sätt att höja torgets attraktivitet och status. Den kan vara rund eller rektangulär och den bör inte placeras symmetriskt på torgets mitt utan med lämplig förskjutning. Om dammkanterna uformas upphöjda bör de kläs med skiffer i likhet med tidigare upphöjda planteringar på Krämartorget. Hänsyn till torgets rutmönster bör tas så att den livar med alternativt samspelar med detta.

De rektangulära dammarna på Kv. Krämaren tak då de var nyanlagda. ÖLM

På många torg kom vatteninslagen också att bli ett lekinslag för de mindre barnen. Möjligheten att på ett tryggt och lekfullt sätt interagera med vattnet på torget bör utredas. Detta kan bli ett populärt och livfullt inslag på torget.



Rektangulär samt rund damm i Årsta i Stockholm. SSM

Barnlek i damm på Hagsätra torg 1964. SSM





Det har genom åren varit sparsamt med vegetation på torget. Ett träd fanns tidigare i det nordvästra hörnet och säsongsblommor har planterats i utplacerade kärl. I bröderna Ahlsén första skisser visades dock lummiga trädkronor i fonden i torgets västra del. Detta område är därför lämplig placering av eventuella nya träd.

På Krämartorget fanns planteringar i upphöjda fasta kärl med skiffertäckning. Dessa fanns i entrétrappan och även utmed Krämartorget östra kant. På båda platserna fanns även sittbänkar.



Upphöjda planteringsbäddar med kanter av skifferhällar kan därför vara därför lämpliga inslag även på Olof Palmes torg. De kan hålla en rektangulär form. På Krämartorget fanns ett flertal mindre bäddar så att man enkelt kunde passera och röra sig mellan de upphöjda bäddarna. Denna struktur kan vara gällande även på Olof Palmes torg.

Planteringar bör relatera till och samverka med torgets rutsystem. Torget hade tidigare en möbleringszon i den norra delen medan den södra sidan mot Medborgarhuset var mer öppen, möblerad endast med belysningsstolpar och flaggstänger. Denna struktur bör bevaras. Planteringar och sittplatser bör ansluta mot väster och norr medan torgets kanter mot söder och öster bör hållas genomsiktliga.

De fasta planteringarna kan kompletteras med utplanteringsväxter i lösa kärl.



Utmärkande för funktionalismens planteringar var ordning och reda och tydliga större fält av samma art. Man talade vid tiden om att äldre tiders planteringar var röriga och jobbiga för ögat. Detta planteringsideal är tydligt på de bevarade bilderna från Kv. Krämaren, både på takterrassen och i de upphöjda kärnen. Varje art är planterad i större tydliga rektanglar och planteringarna var flerskiktade med såväl perenner, buskar och träd. Denna planteringsstruktur bör vara gällande även för de nya planteringarna på Olof Palmes torg och växter typiska för funkistiden bör dominera.



Planteringarna på Olof Palmes torg var sparsamma men inspiration till nya planteringar kan hämtas från Kv. Krämaren. På takterrassen fanns välkomponerade och flerskiktade planteringar. ÖLM



Färgbilder från 1960-talet visar att stolpar och armaturer tidigare var mörkgröna. ÖLM



Armaturer bör vara globarmaturer men med modern LED-belysning som t.ex. Halo från Atelje Lyktan, Otto från Leipziger leuchten nordic eller Funkisglob från FOX.

Stockholmssoffan var den vanligaste parksoffan under funktionalismen och den kan vara ett lämpligt val för denna miljö.

Papperskorgar bör vara runda och av stål.

Cykelställ bör vara enkla och smäckra.

Allt stål bör lackas i samma mörkgröna kulör alternativt vara metallfärgade.

Armaturerna på torget bör återställas som globarmaturer med mörkt grönlackade stolpar. De bör liksom tidigare placeras i rader utmed torgets yttre kanter med en jämn och symmetrisk princip.

Även övrig utrustning på torget bör lackas i samma gröna nyans alternativt vara metallfärgade som ursprungliga handledare till Krämartorget's trappa. Detta gäller cykelställ, skräpkorgar, underreden för sittbänkar och andra detaljer av stål. Flaggstänger bör vara vita.

Det är viktigt att val av utrustning följer funktionalismens ideal. Den bör vara lätt och luftig och utan dekorativa inslag. Funktionen ska ge formen.

Stockholmssoffan togs fram till Stockholmsutställningen 1930 och den enkla ribbsoffan kom att bli den vanligaste parksoffan under funktionalismen. Mindre justeringar har gjorts genom åren och 1964 ritades soffan om till hur den ser ut idag. Modellen är därför mycket lämplig för Olof Palmes torg.

Rekommendationer för Krämartorget

Då Olof Palmes torg gestaltades som en helhet med Krämartorget bör de övergripande råden gälla även för detta torg. Specifika värden för just Krämartorget som bör eftersträvas i framtiden är:

- att den centrala delen av torget hålls öppen. ÖBO:s 50-års-monument bör ges en lämpligare placering.
- att vyn ner mot parken i öster återupptas och att behovet av cykelgarage löses på annat sätt.
- att eventuella träd sätts i rad i den östra trappans förlängning.
- att tillkommande planteringar och fontäner utförs med inspiration från de historiska källorna.
- att den fribärande trappan återfår sitt luftiga och svävande uttryck genom att utrustning och stenbumlingar i dess närhet tas bort.



Källor skriftliga

Tidskriften arkitektur, Centrumbebyggelse i Örebro, 1963, nr 11

Tidskriften arkitektur, Medborgarhus i Örebro, 1965, nr 5

Tidskriften arkitektur, Krämmaren och Kronprinsen- två takträdgårdar, 1969, nr 7

Tidskriften arkitektur, Ahlsénarna, 1980, nr 6

Andersson Torbjörn med fl. Svensk trädgårdskonst under 400 år, 2000

Bauer Walter, Parker, trädgårdar, landskap, förnya och bevara, 1990

Darfeldt Erik, Trädgårdens hägnader, 1962

Nolin Catharina, I museets dolda vrår, Kvinnliga landskapsarkitekter betraktade genom arkitektur- och designcentrums samlingar

Persson Bengt och Agneta, Svenska bostadsgårdar 1930-59, 1994

Rapporter

Kulturmiljöanalys Krämartorget Örebro, White arkitekter, 2020

Medborgarhuset i Örebro, anteckningar om Medborgarhusets gestaltungsprinciper, Ahlsén Eriksson och Åberg arkitektkontor AB

Modernism i Södercity, Krämmaren/ Medborgarhuset, Kungliga konsthögskolan, restaureringskonst 2019

Vårdprogram Medborgarhuset i Örebro, Freriksson arkitektkontor 2019
10.2 Bildbilaga Fasadbildbeskrivning

Källor muntliga

Andersson Tina, landskapsarkitekt, Örebro kommun

Ek Erica, stadsbyggnadsantikvarie Örebro kommun

Wenner Dan, Fredrikssons arkitektkontor AB

Bildkällor

Arkdes

Bilder och ritningsmaterial från Erik och Tore Ahlséns egen samling i arkivet. Material insamlat och fotograferat av Fredriksson arkitektkontor AB.

Ark-xx

ur tidskriften Arkitektur, siffror anger år, se skriftliga källor för aktuellt nummer

ED

Erik Darfeldt, Trädgårdens hägnader

LB

www.lindebilder.se

LG

www.lokalguiden.se

LM

Lantmäteriet

NM

Nordiska museet

SSM

Stockholms stadsmuseum

TA

Torbjörn Andersson m.fl, Svenska trädgårdskonst under 400 år

VK

Vimmerby kommun

Wp

www.wikipedia.se

ÖK

Örebro Kommun

ÖLM

Örebro läns museum

ÖM

Östergötlands museum

ÖSA

Örebro Stadsarkiv

Övriga foton Wi landskap AB